


Servisni priručnik za Dell™ Latitude™ 2100

[Rad na računalu](#)
[Dodavanje i zamjena dijelova](#)
[Specifikacije](#)
[Dijagnostika](#)
[Lozinke](#)
[Postavljanje sustava](#)

Napomene, oprezi i upozorenja.

 **NAPOMENA:** NAPOMENA ukazuje na važne informacije koje vam pomažu da svoje računalo koristite na bolji način.

 **OPREZ:** OPREZ ukazuje na moguće oštećenje hardvera ili gubitak podataka ako se ne poštuju upute.

 **UPOZORENJE:** UPOZORENJE ukazuje na moguće oštećenje imovine, tjelesne ozljede ili smrt.

Ako ste kupili računalo Dell™ n Series, sve upute za operacijski sustav Microsoft® Windows® u ovom dokumentu su nevažeće.

Informacije navedene u ovom dokumentu podložne su promjeni bez prethodne najave.
© 2009 Dell Inc. Sva prava pridržana.

Bilo kakvo umnožavanje ovog materijala bez pisane dozvole tvrtke Dell Inc. strogo je zabranjeno.

Zaštitni znakovi korišteni u ovom tekstu: *Dell, DELL* logotip, *Latitude, Travellite, Wi-Fi Catcher, i ExpressCharge* zaštitni su znakovi tvrtke Dell Inc.; *Intel, Pentium, Celeron, Intel Atom i Core* su zaštitni znakovi ili registrirani zaštitni znakovi tvrtke Intel Corporation; *Bluetooth* je registrirani zaštitni znak tvrtke Bluetooth SIG, Inc. i tvrtka Dell koristi ga pod licencom; *TouchStrip* je zaštitni znak tvrtke Zvetco Biometrics, LLC; *Blu-ray Disc* je zaštitni znak tvrtke Blu-ray Disc Association; *Microsoft, Windows, Windows Server, MS-DOS, Aero, Windows Vista* i *Windows Vista* gumb Start zaštitni su znakovi ili registrirani zaštitni znakovi tvrtke Microsoft Corporation u Sjedinjenim Državama i/ili drugim državama; *Adobe, Adobe* logotip i *Adobe Flash Player* zaštitni su znakovi tvrtke Adobe Systems Incorporated.

Ostali zaštitni znakovi i zaštićeni nazivi koji se koriste u ovom dokumentu označavaju ili entitete koji su vlasnici tih znakova ili njihove proizvode. Tvrtka Dell Inc. odriče se bilo kakvih vlasničkih interesa za navedene trgovačke znakove i zaštićene nazive, osim vlastitih.

Lipanj 2009. Rev. A00

[Povratak na stranicu sa sadržajem](#)

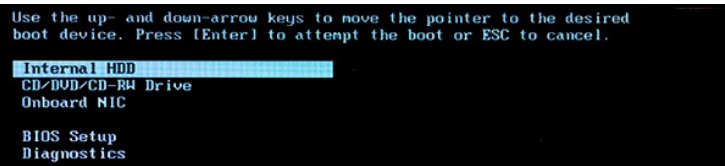
Postavljanje sustava

Servisni priručnik za Dell™ Latitude™ 2100

- [<F12> izbornik](#)
- [Otvaranje programa za postavljanje sustava](#)

<F12> izbornik

Kad se prikaže logotip Dell, pritisnite <F12> za otvaranje izbornika za jednokratno podizanje sustava s popisom odgovarajućih uređaja za podizanje sustava. U izborniku za podizanje sustava navedeni su uređaji koji su instalirani na računalo.



Ovaj je izbornik koristan kada sustav želite podići s određenog uređaja ili ako želite otvoriti dijagnostiku sustava. Korištenje izbornika za podizanje sustava neće promijeniti redoslijed podizanja sustava koji pohranjen u BIOS postavkama.

Otvaranje programa za postavljanje sustava

Pritisnite <F2> za pristup postavljanju sustava i izmjenu postavki koje određuje korisnik. Ako ne možete pristupiti postavljanju sustava pomoću ove tipke, pritisnite <F2> kada LED indikatori na tipkovnici prvi put zasvijetle.

[Povratak na stranicu sa sadržajem](#)

[Povratak na stranicu sa sadržajem](#)

Dijagnostika

Servisni priručnik za Dell™ Latitude™ 2100

- [Kodovi dijagnostičkih indikatora](#)
- [Kodovi indikatora za bateriju](#)
- [Kodovi indikatora za scenarij bez POST-a](#)

Kodovi dijagnostičkih indikatora


Dijagnostički se indikatori nalaze na dva mjesta na vašem računalu:

- 1 Dolje lijevo od oslonca za dlan
- 1 Gore desno od tipkovnice




1	indikator napajanja	2	indikator aktivnosti tvrdog diska
3	indikator za bateriju	4	indikator aktivnosti bežične mreže
5	indikator numeričkih tipki	6	indikator za velika slova
7	indikator za scroll lock		

Kodovi indikatora za bateriju

Ako je računalo uključeno u električnu utičnicu,  indikator radi kako slijedi:

- 1 **Svijetli plavo** – Baterija se puni.
- 1 **Treperi plavo** – Baterija je gotovo puna.
- 1 **Brzo treperi narančasto i zatim svijetli zeleno** – Došlo je do privremenog kvara baterije.
- 1 **Brzo treperi narančasto** – Došlo je do ozbiljnog kvara baterije.



Ako računalo radi s baterijskim napajanjem,  indikator radi kako slijedi:

- 1 **Isključen** – Baterija je puna ili je računalo isključeno.
- 1 **Treperi narančasto** – Kapacitet baterije je nizak.
- 1 **Svijetli narančasto** – Baterija je gotovo prazna.
- 1 **Brzo treperi narančasto i zatim svijetli zeleno** – Došlo je do privremenog kvara baterije.
- 1 **Brzo treperi narančasto** – Došlo je do ozbiljnog kvara baterije.

Kodovi za scenarij bez POST-a

Indikator numeričkih tipki, indikator za velika slova i indikator za scroll lock također se koriste za dijagnostiku problema do kojih može doći u scenariju bez POST-a.

Izgled	Opis	Sljedeći korak
UKLJUČENO-TREPERI-TREPERI		1. Umetnite podržane memorijske module.

	SODIMM memorijski moduli nisu umetnuti	<ol style="list-style-type: none"> 2. Ako memorija već postoji, ponovno postavite module jedan po jedan u svaki utor. 3. Pokušajte upotrijebiti ispravnu memoriju iz drugog računala ili zamijenite memoriju. 4. Zamijenite matičnu ploču.
<p>TREPERI - UKLJUČENO - UKLJUČENO</p> 	Pogreška matične ploče	<ol style="list-style-type: none"> 1. Ponovno namjestite procesor. 2. Zamijenite matičnu ploču. 3. Zamijenite procesor.
<p>TREPERI - UKLJUČENO - TREPERI</p> 	Pogreška LCD ploče	<ol style="list-style-type: none"> 1. Ponovno namjestite kabel za LCD. 2. Zamijenite LCD ploču. 3. Zamijenite video karticu/matičnu ploču.
<p>ISKLJUČENO - TREPERI - ISKLJUČENO</p> 	Pogreška kompatibilnosti memorije	<ol style="list-style-type: none"> 1. Umetnite kompatibilne memorijske module. 2. Ako su umetnuta dva modula, izvadite jedan i napravite provjeru. Pokušajte drugi modul umetnuti u isti utor i napravite provjeru. Napravite provjeru drugih utora koristeći oba modula. 3. Zamijenite memoriju. 4. Zamijenite matičnu ploču.
<p>UKLJUČENO - TREPERI - UKLJUČENO</p> 	Memorija je prepoznata, ali nije ispravna	<ol style="list-style-type: none"> 1. Ponovno namjestite memoriju. 2. Ako su umetnuta dva modula, izvadite jedan i napravite provjeru. Pokušajte drugi modul umetnuti u isti utor i napravite provjeru. Napravite provjeru drugih utora koristeći oba modula. 3. Zamijenite memoriju. 4. Zamijenite matičnu ploču.
<p>ISKLJUČENO - TREPERI - TREPERI</p> 	Pogreška modema	<ol style="list-style-type: none"> 1. Ponovno namjestite modem. 2. Zamijenite modem. 3. Zamijenite matičnu ploču.
<p>TREPERI - TREPERI - TREPERI</p> 	Pogreška matične ploče	<ol style="list-style-type: none"> 1. Zamijenite matičnu ploču.
<p>TREPERI - TREPERI - ISKLJUČENO</p> 	Pogreška ROM-a	<ol style="list-style-type: none"> 1. Ponovno namjestite uređaj. 2. Zamijenite uređaj. 3. Zamijenite matičnu ploču.
<p>ISKLJUČENO - UKLJUČENO - ISKLJUČENO</p> 	Pogreška uređaja za pohranu	<ol style="list-style-type: none"> 1. Ponovno namjestite tvrdi disk i optički pogon. 2. Provjerite računalo samo s tvrdim diskom i samo s optičkim pogonom. 3. Zamijenite uređaj koji uzrokuje kvar. 4. Zamijenite matičnu ploču.
<p>TREPERI - TREPERI - UKLJUČENO</p> 	Pogreška video kartice	<ol style="list-style-type: none"> 1. Zamijenite matičnu ploču.

[Povratak na stranicu sa sadržajem](#)

[Povratak na stranicu sa sadržajem](#)

Dodavanje i zamjena dijelova

Servisni priručnik za Dell™ Latitude™ 2100

- [Baterija](#)
- [Pristupna ploča](#)
- [Baterija na matičnoj ploči](#)
- [Hladilo](#)
- [Nosач tvrdog diska](#)
- [Okvir zaslona](#)
- [Ploča zaslona](#)
- [Nosачi zaslona](#)
- [Kabel za napajanje istosmjernom strujom](#)
- [Pokrov šarke](#)
- [Tipkovnica](#)
- [Memorija](#)
- [WLAN kartica](#)
- [Tvrđi disk](#)
- [Sklop zaslona](#)
- [LED ploča zaslona](#)
- [Kabel zaslona](#)
- [Šarke zaslona](#)
- [Matična ploča](#)
- [Interna kartica za Bluetooth® bežičnu tehnologiju](#)

[Povratak na stranicu sa sadržajem](#)

[Povratak na stranicu sa sadržajem](#)

Lozinke

Servisni priručnik za Dell™ Latitude™ 2100

- [Korištenje sistemske lozinke](#)
- [Korištenje administratorske lozinke](#)
- [Korištenje lozinke za tvrdi disk](#)

Lozinke nisu tvornički omogućene. Ako želite koristiti lozinku, ovu funkciju morate omogućiti u Postavljanju sustava. Ako zaboravite lozinku, na stranici www.support.dell.com potražite informacije o brisanju lozinke s računala.

Sistemska lozinka, administratorska lozinka i lozinka za tvrdi disk sprječavaju neovlašteni pristup računalu, iako svaka na drugačiji način. U sljedećoj tablici navedene su vrste i značajke lozinke koje su dostupne na vašem računalu.

Vrsta lozinke	Značajke
Sistemska	Računalu štiti od neovlaštenog pristupa.
Administratorska	Administratoru sustava ili serviseru omogućuje pristup računalu radi popravka ili izmjene konfiguracije. Omogućuje vam ograničavanje pristupa značajki postavljanja sustava na isti način na koji sistemska lozinka ograničava pristup računalu. Može se koristiti umjesto sistemske lozinke kako bi se računalo zaštitilo od neovlaštenog pristupa.
Tvrdi disk	Podatke na vašem internom tvrdom disku ili vanjskom tvrdom disku (ako se koristi) štiti od neovlaštenog pristupa.


Lozinke omogućuju visoku razinu sigurnosti podataka na vašem računalu ili tvrdom disku. One, međutim, nisu 100% sigurne. Ako vam je potrebna viša razina sigurnosti, koristite dodatne oblike zaštite poput smart kartica, programa za šifriranje podataka ili uređaja sa značajkama za šifriranje.

Korištenje sistemske lozinke

Sistemska vam lozinka omogućuje zaštitu računala od neovlaštenog pristupa. Sistemska se lozinka nakon dodjele mora unijeti prilikom svakog uključanja računala. Svaki put kad uključite računalo, prikazat će se sljedeća poruka:

```
Please type in the system or administrator password and press <Enter>.
(Unesite sistemsku ili administratorsku lozinku i pritisnite <Enter>.)
```

Za nastavak unesite lozinku (ne smije biti dulja od osam znakova). Ako u roku od 2 minute ne unesete lozinku, računalo će se vratiti u prethodno radno stanje.

 **NAPOMENA:** Ako onemogućite administratorsku lozinku, onemogućit će se i sistemska lozinka.


Ako ste dodijelili administratorsku lozinku, možete je koristiti umjesto sistemske lozinke. Računalu neće prikazati poseban odzivnik za administratorsku lozinku.

Korištenje administratorske lozinke

Administratorska lozinka administratorima sustava i serviserima omogućuje pristup računalu radi popravka ili izmjene konfiguracije. Administratori i tehničari mogu identičnu administratorsku lozinku dodijeliti grupi računala, što vama omogućuje dodjelu sistemske lozinke.

Kada postavite administratorsku lozinku, opcija **Configure Setup** (Konfiguriraj postavke) postaje dostupna pod System Setup (Postavljanje sustava). Značajka **Configure Setup** (Konfiguriraj postavke) omogućuje vam ograničavanje pristupa značajki System Setup (Postavljanje sustava) na isti način na koji sistemska lozinka ograničava pristup računalu. Administratorska lozinka može se koristiti umjesto sistemske lozinke. Kada se prikaže odzivnik za unos sistemske lozinke, možete unijeti i administratorsku lozinku.

 **NAPOMENA:** Ako onemogućite administratorsku lozinku, onemogućit će se i sistemska lozinka.

 **NAPOMENA:** Administratorska lozinka omogućuje pristup računalu, no ne omogućuje pristup tvrdom disku ako je dodijeljena lozinka za tvrdi disk.

Korištenje lozinke za tvrdi disk

Lozinka za tvrdi disk podatke na tvrdom disku štiti od neovlaštenog pristupa. Možete dodijeliti i lozinku za vanjski tvrdi disk (ako se koristi) koja može biti ista kao lozinka za primarni tvrdi disk ili različita od nje.

Nakon što dodijelite lozinku za tvrdi disk, morat ćete je unijeti svaki put kad uključite računalo i svaki put kad računalo vratite u uobičajeni način rada iz stanja mirovanja. Ako je omogućena lozinka za tvrdi disk, svaki put kad uključite računalo, prikazat će se sljedeća poruka:

```
Hard-disk #*****-****, the system Primary HDD, is
protected by a password authentication system. You cannot
access data on this hard drive without the correct password.
Please type in the hard-disk drive password and press <Enter>.
(Tvrdi disk #*****-****, primarni tvrdi disk sustava, zaštićen je lozinkom sustava provjere. Podacima na ovom tvrdom disku ne
možete pristupiti bez unosa ispravne lozinke.)
```

Za nastavak unesite lozinku (ne smije biti dulja od osam znakova). Pritisnite <Esc> kako biste računalo vratili u prethodno radno stanje. Ako lozinku ne unesete u roku od 2 minute, računalo će se vratiti u prethodno radno stanje.


Ako unesete pogrešnu lozinku, prikazat će se sljedeća poruka:

```
Invalid password
[Press Enter to retry]
```

(Lozinka nije valjana [Pritisnite Enter kako biste pokušali ponovo])

Ako tri puta unesete pogrešnu lozinku, računalo će se pokušati pokrenuti s drugog uređaja za podizanje sustava ako opcija **Boot First Device** (Prvi uređaj za podizanje sustava) u postavljanju sustava omogućuje pokretanje s drugog uređaja. Ako opcija **Boot First Device** (Prvi uređaj za podizanje sustava) ne omogućuje podizanje sustava s drugog uređaja, računalo će se vratiti u radno stanje u kojem je bilo prilikom uključivanja.

Ako su lozinka za tvrdi disk, lozinka za vanjski tvrdi disk i sistemska lozinka iste, računalo će prikazati odzivnik samo za sistemsku lozinku. Ako je lozinka za tvrdi disk različita od sistemske lozinke, računalo će prikazati odzivnik za obje. Dvije različite lozinke pružaju veću sigurnost.

 **NAPOMENA:** Administratorska lozinka omogućuje pristup računalu, no ne i tvrdom disku koji je zaštićen lozinkom za tvrdi disk.


[Povratak na stranicu sa sadržajem](#)

[Povratak na stranicu sa sadržajem](#)

Specifikacije

Servisni priručnik za Dell™ Latitude™ 2100

- [Procesor](#)
- [Memorijska kartica Secure Digital \(SD\) Čitač](#)
- [Memorija](#)
- [Komunikacije](#)
- [Audio](#)
- [Tipkovnica](#)
- [Baterija](#)
- [Fizičke značajke](#)
- [Informacije o sustavu](#)
- [Ulazi i priključci](#)
- [Video](#)
- [Zaslon](#)
- [Dodirna ploha](#)
- [Kamera](#)
- [Adapter za izmjeničnu struju](#)
- [Okolina](#)

 **NAPOMENA:** Ponude se mogu razlikovati po regijama. Za više informacija o konfiguraciji vašeg računala pritisnite **Start** (ili **Start** u sustavu Windows® XP) → **Pomoć i podrška**, a zatim odaberite opciju za prikaz informacija o vašem računalu.

Procesor	
Vrsta procesora	Intel® Atom™ N270
Brzina procesora	1,60 GHz
Brzina sabirnice	533 MHz
L1 predmemorija	32 KB
L2 predmemorija	512 KB

Informacije o sustavu	
Čipset sustava	Intel 94GSE čipset
Širina podatkovne sabirnice	64 bita
Širina DRAM sabirnice	64 bita
Širina procesorske sabirnice	36 bita
Flash EPROM	SPI 32 Mbita

Čitač memorijske kartice Secure Digital (SD)	
Podržane kartice	SD, SDIO, SD HC, Mini SD (w/adapter)

Memorija	
Priključci memorijskog modula	dva SODIMM utora
Kapaciteti memorijskih modula	1 GB, 2 GB
Vrsta memorije	DDR2 800 MHz: samo memorija bez ECC-a
Minimalna memorija	1024 MB
Maksimalna memorija	2048 MB

Ulazi i priključci	
Audio	konektor za mikrofoni i konektor za stereo slušalice/zvučnike
Mrežni adapter	Priključak za RJ-45
USB	tri 4-pinska priključka kompatibilna s USB 2.0
Video	VGA

Komunikacije	
Modem	eksterni (dodatna oprema)
Mrežni adapter	10/100/1000 Ethernet LAN na matičnoj ploči
Bežični	WLAN mini kartica od pola visine, WPAN Bluetooth®

bežična tehnologija

Video kartica	
Vrsta video kartice	integrirana
Video upravljač	Intel Extreme
Podatkovna sabirnica	integrirana
Video izlaz	video priključak
Video memorija	do 128 MB zajedničke memorije

Audio kartica	
Vrsta audio kartice	dvokanalni audio codec visoke razlučivosti
Audio upravljač	Realtek ALC272
Stereo pretvorba	24-bitna (stereo digitalni u analogni) 24-bitna (stereo analogni u digitalni)
Sučelja:	
Interno	audio visoke razlučivosti
Eksterno	vanjski priključak za mikrofonski, mini priključak za stereo slušalice/zvučnike
Zvučnici	dva zvučnika od 1W, 4 ohma
Interno pojačalo za zvučnik	1 W po kanalu, 4 ohma
Interni mikrofonski	jedan digitalni mikrofonski
Kontrola glasnoće	gumbi za kontrolu glasnoće

Zaslon	
Vrsta (aktivna matrica, TFT)	WSVGA ili WSGA zaslon osjetljiv na dodir
Aktivno područje X/Y	303,74 x 189,84 mm
Dimenzije:	
Visina	125,28 mm (4,93 inča)
Širina	222,72 mm (8,76 inča)
Maksimalna razlučivost	1024 x 576
Radni kut	0° (zatvoreno) do 135°
Brzina osvježavanja	60 Hz
Kutovi gledanja:	
Vodoravno	40/40°
Okomito	10/30°
Gustoća piksela (WSVGA)	0,2175

Tipkovnica	
Broj tipki	84 (SAD i UK); 85 (Brazil); 87 (Japan)
Raspored	QWERTY/AZERTY/Kanji

Podloga osjetljiva na dodir (touch pad)	
Razlučivost položaja X/Y (način rada s grafičkim tablicama)	240 CPI
Veličina	
Širina	61,8 mm (2,4 inča), područje s aktivnim senzorom
Visina	Pravokutnik od 34,9 mm (1,37 inča)

Kamera (dodatna oprema)	
Razlučivost	640 x 480 piksela (VGA)

Baterija	
Vrsta	3 ćelije: 35 Whr 6 ćelija: 56 Whr
Dimenzije:	
Dubina	
Litij-ionska baterija od 3 ćelije	40,5 mm (1,57 inča)
Litij-ionska baterija od 6 ćelija	48,1 mm (1,89 inča)
Visina	
Litij-ionska baterija od 3 ćelije	23,2 mm (0,91 inča)
Litij-ionska baterija od 6 ćelija	42,5 mm (1,67 inča)
Širina	
Litij-ionska baterija od 3 ćelije	204 mm (8,03 inča)
Litij-ionska baterija od 6 ćelija	204 mm (8,03 inča)
Masa	
Litij-ionska baterija od 3 ćelije	0,21 kg (0,41 lbs)
Litij-ionska baterija od 6 ćelija	0,35 kg (0,77 lbs)
Napon	
Litij-ionska baterija od 3 ćelije	14,8 VDC
Litij-ionska baterija od 6 ćelija	11,1 VDC
Vrijeme punjenja (približno) za litij-ionske baterije od 6 ćelija	
Računalo isključeno	približno 1 sat do 80% kapaciteta približno 2 sata do 100% kapaciteta
Vijek trajanja (približno)	1 godina
Temperaturni raspon	
Radna	od 0° do 40°C (od 32° do 104°F)
Skladištenje	-10° do 65°C (14° do 149°F)
Baterija u obliku novčića	CR-2032

AC adapter	
Vrsta	65 W
Ulazni napon	100–240 VAC
Ulazna struja (maksimalno)	1,5 A
Ulazna frekvencija	50–60 Hz
Izlazna struja	4,34 A (maksimalno pri impulsu od 4 sekunde) 3,34 A (stalno)
Izlazna snaga	65 W
Nominalni izlazni napon	19,5 ±1,0 VDC
Temperaturni raspon:	
Radna	od 0° do 35°C (od 32° do 95°F)
Skladištenje	-30° do 65°C (-22° do 149°F)

Fizičke značajke	
Visina:	
3 ćelije	39,9–41,5 mm (1,57–1,63 inča)
6 ćelija	59,15–60,75 mm (2,32–2,39 inča)
Širina (3 ćelije i 6 ćelija)	265 mm (10,4 inča)
Dubina:	
3 ćelije	187 mm (7,36 inča)
6 ćelija	194,63 mm (7,66 inča)
Težina (približna):	
3 ćelije	1,42 kg (3,13 lbs)
6 ćelija	1,57 kg (3,47 lbs)

Okolina	
Temperaturni raspon:	
Radna	0° do 35°C (32° do 95°F)

Skladištenje	od -40° do 65°C (od -40° do 149°F)
Relativna vlažnost (maksimalna):	
Radna	od 10% do 90% (bez kondenzacije)
Skladištenje	od 5% do 95% (bez kondenzacije)
Maksimalna vibracija (koristeći spektar nasumične vibracije koja stimulira korisničko okruženje):	
Radna	0,66 GRMS
Skladištenje	1,3 GRMS
Maksimalan šok (mjereno uz miran tvrdi disk i 2-ms polu-sinusnim impulsom):	
Radna	140 G
Skladištenje	163 G
Razina zračnog onečišćenja	G2 ili niža, kao što je definirano u ANSI/ISA-S71.04-1985

[Povratak na stranicu sa sadržajem](#)

[Povratak na stranicu sa sadržajem](#)

Baterija

Servisni priručnik za Dell™ Latitude™ 2100

⚠ UPOZORENJE: Prije rada na unutrašnjosti računala pročitajte sigurnosne upute koje ste dobili s računalom. Dodatne sigurnosne informacije potražite na početnoj stranici za sukladnost sa zakonskim odredbama na www.dell.com/regulatory_compliance.

Vađenje baterije



🔧 NAPOMENA: Možda ćete morati instalirati Adobe Flash Player s Adobe.com kako biste mogli pregledati donje ilustracije.

1. Slijedite postupke u odjeljku [Prije rada na unutrašnjosti računala](#).
2. Jezičak kojim je baterija pričvršćena povucite o otvoreni položaj.
3. Izvadite bateriju iz računala.



[Povratak na stranicu sa sadržajem](#)

[Povratak na stranicu sa sadržajem](#)

Tipkovnica

Servisni priručnik za Dell™ Latitude™ 2100

⚠ UPOZORENJE: Prije rada na unutrašnjosti računala pročitajte sigurnosne upute koje ste dobili s računalom. Dodatne sigurnosne informacije potražite na početnoj stranici za sukladnost sa zakonskim odredbama na www.dell.com/regulatory_compliance.



📌 NAPOMENA: Možda ćete morati instalirati Adobe Flash Player s Adobe.com kako biste mogli pregledati donje ilustracije.

Skidanje tipkovnice

1. Slijedite postupke u odjeljku [Prije rada na unutrašnjosti računala](#).
2. Izvadite [bateriju](#) iz računala.
3. Skinite dva vijka kojima je tipkovnica pričvršćena.

4. Zaslom otvorite pod kutom od 145 stupnjeva i računalo postavite tako da bočna strana bude na radnoj površini.

5. Plastično šilo gurnite u utor vijka.

6. Računalo postavite ravno na radnu površinu.

7. Počevši od gornjeg lijevog kuta tipkovnice, odvojite tipkovnicu od računala.

8. Okrenite tipkovnicu naopako.

9. Otvorite kopču podatkovnog kabela tipkovnice.

10. Isključite podatkovni kabel tipkovnice.

11. Skinite tipkovnicu s računala.

[Povratak na stranicu sa sadržajem](#)

[Povratak na stranicu sa sadržajem](#)

Pristupna ploča

Servisni priručnik za Dell™ Latitude™ 2100

UPOZORENJE: Prije rada na unutrašnjosti računala pročitajte sigurnosne upute koje ste dobili s računalom. Dodatne sigurnosne informacije potražite na početnoj stranici za sukladnost sa zakonskim odredbama na www.dell.com/regulatory_compliance.

Skidanje pristupne ploče



NAPOMENA: Možda ćete morati instalirati Adobe Flash Player s Adobe.com kako biste mogli pregledati donje ilustracije.

1. Slijedite postupke u odjeljku [Prije rada na unutrašnjosti računala](#).
2. Izvadite [bateriju](#) iz računala.
3. Skinite [tipkovnicu](#) s računala.
4. S računala skinite tri vijka pristupne ploče.
5. Zatvorite zaslon i računalo okrenite naopako.
6. Skinite četiri vijka pristupne ploče.
7. Pažljivo odvojite stražnji kut pristupne ploče od plastike za oslanjanje dlana.
8. Pomoću šila ili ravnog odvijača odvojite plastične kopče kojima je stražnji rub pristupne ploče pričvršćen za računalo.
9. Izvadite pristupnu ploču i pazite da skinete plastične kopče na prednjem rubu računala.



[Povratak na stranicu sa sadržajem](#)

[Povratak na stranicu sa sadržajem](#)

Memorija

Servisni priručnik za Dell™ Latitude™ 2100

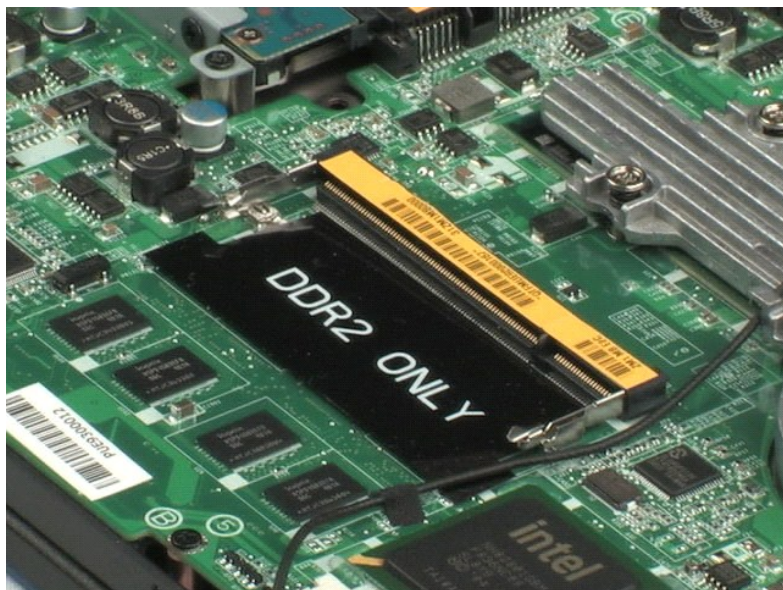
UPOZORENJE: Prije rada na unutrašnjosti računala pročitajte sigurnosne upute koje ste dobili s računalom. Dodatne sigurnosne informacije potražite na početnoj stranici za sukladnost sa zakonskim odredbama na www.dell.com/regulatory_compliance.



NAPOMENA: Možda ćete morati instalirati Adobe Flash Player s Adobe.com kako biste mogli pregledati donje ilustracije.

1. Slijedite postupke u odjeljku [Prije rada na unutrašnjosti računala](#).
2. Izvadite [bateriju](#) iz računala.
3. Skinite [tipkovnicu](#) s računala.
4. Skinite [pristupnu ploču](#) s računala.
5. Nježno odvojite kopče od memorijskog modula.

6. Izvadite memorijski modul iz računala.



[Povratak na stranicu sa sadržajem](#)

[Povratak na stranicu sa sadržajem](#)

Baterija na matičnoj ploči

Servisni priručnik za Dell™ Latitude™ 2100

⚠ UPOZORENJE: Prije rada na unutrašnjosti računala pročitajte sigurnosne upute koje ste dobili s računalom. Dodatne sigurnosne informacije potražite na početnoj stranici za sukladnost sa zakonskim odredbama na www.dell.com/regulatory_compliance.

Vađenje baterije na matičnoj ploči



🔧 NAPOMENA: Možda ćete morati instalirati Adobe Flash Player s Adobe.com kako biste mogli pregledati donje ilustracije.

1. Slijedite postupke u odjeljku [Prije rada na unutrašnjosti računala](#).
2. Izvadite [bateriju](#) iz računala.
3. Uklonite [tipkovnicu](#) iz računala.
4. Uklonite [pristupnu ploču](#) s računala.
5. Pomoću plastičnog šila lagano izvadite bateriju iz utora na matičnoj ploči.

6. Izvadite bateriju u obliku kovanice iz računala.



[Povratak na stranicu sa sadržajem](#)

[Povratak na stranicu sa sadržajem](#)

Kartica bežične lokalne veze (Wireless Local Area Network, WLAN)

Servisni priručnik za Dell™ Latitude™ 2100

UPOZORENJE: Prije rada na unutrašnjosti računala pročitajte sigurnosne upute koje ste dobili s računalom. Dodatne sigurnosne informacije potražite na početnoj stranici za sukladnost sa zakonskim odredbama na www.dell.com/regulatory_compliance.

Vađenje WLAN kartice

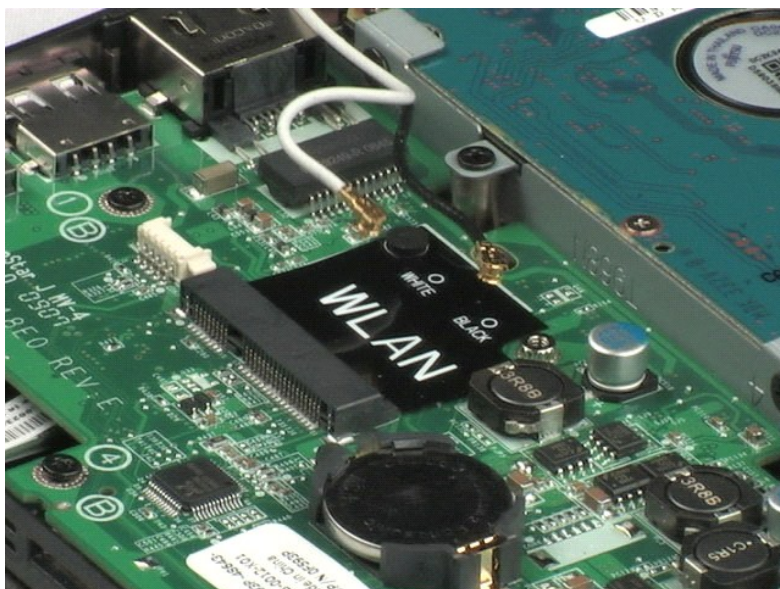


NAPOMENA: Možda ćete morati instalirati Adobe Flash Player s Adobe.com kako biste mogli pregledati donje ilustracije.

1. Slijedite postupke u odjeljku [Prije rada na unutrašnjosti računala](#).
2. Izvadite [bateriju](#) iz računala.
3. Skinite [tipkovnicu](#) s računala.
4. Skinite [pristupnu ploču](#) s računala.
5. Isključite antenske kabele iz WLAN kartice.

6. Skinite vijak kojim je WLAN modul pričvršćen na računalo.

7. Izvadite WLAN modul iz računala.



[Povratak na stranicu sa sadržajem](#)

[Povratak na stranicu sa sadržajem](#)

Hladilo

Servisni priručnik za Dell™ Latitude™ 2100

⚠ UPOZORENJE: Prije rada na unutrašnjosti računala pročitajte sigurnosne upute koje ste dobili s računalom. Dodatne sigurnosne informacije potražite na početnoj stranici za sukladnost sa zakonskim odredbama na www.dell.com/regulatory_compliance.

Vađenje hladila



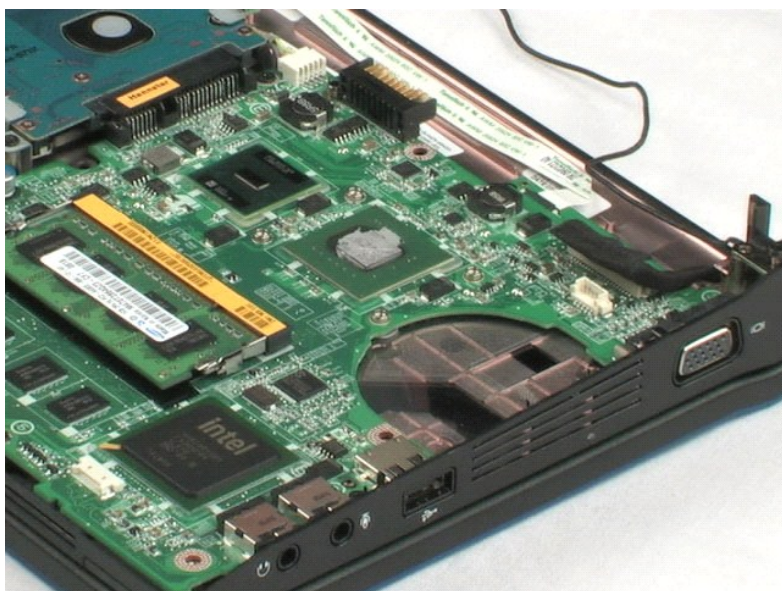
📌 NAPOMENA: Možda ćete morati instalirati Adobe Flash Player s Adobe.com kako biste mogli pregledati donje ilustracije.

1. Slijedite postupke u odjeljku [Prije rada na unutrašnjosti računala](#).
2. Izvadite [bateriju](#) iz računala.
3. Skinite [tipkovnicu](#) s računala.
4. Skinite [pristupnu ploču](#) s računala.
5. Isključite kabel zvučnika i maknite kabel s njegovog puta.

6. Isključite naponske kabele ventilatora iz matične ploče.

7. Odvijte četiri vijka za pričvršćivanje na hladnjaku.

8. Podignite hladnjak i izvadite ga iz računala.



[Povratak na stranicu sa sadržajem](#)

[Povratak na stranicu sa sadržajem](#)

Tvrđi disk

Servisni priručnik za Dell™ Latitude™ 2100

⚠ UPOZORENJE: Prije rada na unutrašnjosti računala pročitajte sigurnosne upute koje ste dobili s računalom. Dodatne sigurnosne informacije potražite na početnoj stranici za sukladnost sa zakonskim odredbama na www.dell.com/regulatory_compliance.

Vađenje tvrdog diska

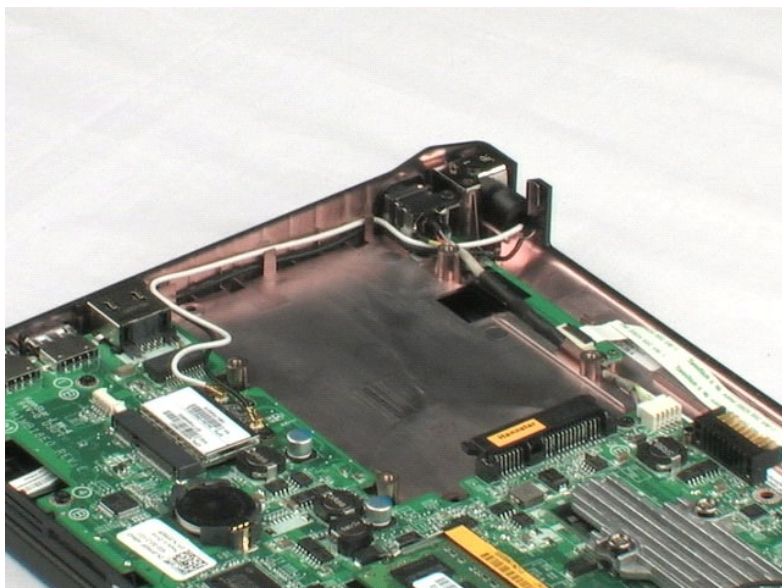


📌 NAPOMENA: Možda ćete morati instalirati Adobe Flash Player s Adobe.com kako biste mogli pregledati donje ilustracije.

1. Slijedite postupke u odjeljku [Prije rada na unutrašnjosti računala](#).
2. Izvadite [bateriju](#) iz računala.
3. Skinite [tipkovnicu](#) s računala.
4. Skinite [pristupnu ploču](#) s računala.
5. Skinite četiri vijka kojima je tvrdi disk pričvršćen za računalo.

6. Tvrđi disk povucite prema bočnoj strani računala te ga tako isključite iz matične ploče.

7. Podignite pogon i izvadite ga iz računala.



[Povratak na stranicu sa sadržajem](#)

[Povratak na stranicu sa sadržajem](#)

Nosač tvrdog diska

Servisni priručnik za Dell™ Latitude™ 2100

⚠ UPOZORENJE: Prije rada na unutrašnjosti računala pročitajte sigurnosne upute koje ste dobili s računalom. Dodatne sigurnosne informacije potražite na početnoj stranici za sukladnost sa zakonskim odredbama na www.dell.com/regulatory_compliance.

Vađenje nosača tvrdog diska



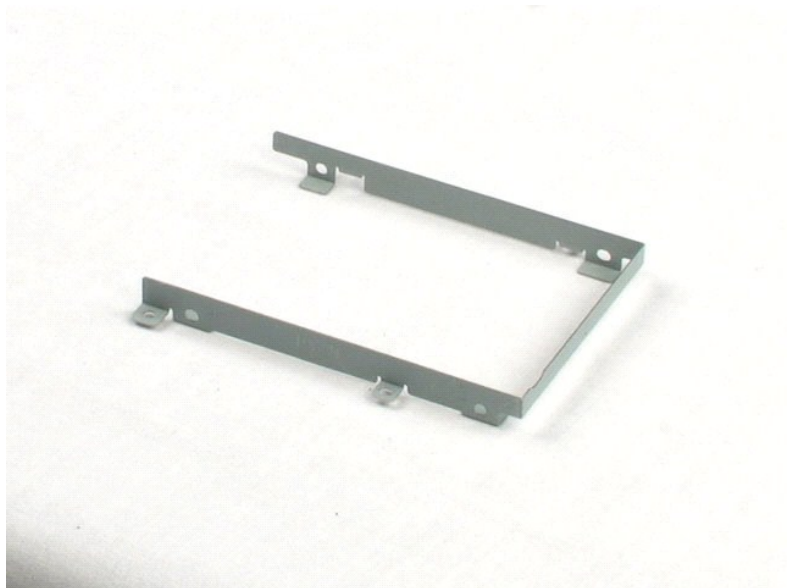
🔧 NAPOMENA: Možda ćete morati instalirati Adobe Flash Player s Adobe.com kako biste mogli pregledati donje ilustracije.

1. Slijedite postupke u odjeljku [Prije rada na unutrašnjosti računala](#).
2. Izvadite [bateriju](#) iz računala.
3. Skinite [tipkovnicu](#) s računala.
4. Skinite [pristupnu ploču](#) s računala.
5. Izvadite [tvrdi disk](#) iz računala.
6. S nosača tvrdog diska skinite dva vijka kojima je tvrdi disk pričvršćen za bočnu stranu nosača.

7. Zakrenite tvrdi disk kako biste mogli vidjeti vijke na suprotnoj strani.

8. S nosača tvrdog diska skinite dva preostala vijka.

9. Izvadite tvrdi disk iz nosača tvrdog diska.



[Povratak na stranicu sa sadržajem](#)

[Povratak na stranicu sa sadržajem](#)

Sklop zaslona

Servisni priručnik za Dell™ Latitude™ 2100

⚠ UPOZORENJE: Prije rada na unutrašnjosti računala pročitajte sigurnosne upute koje ste dobili s računalom. Dodatne sigurnosne informacije potražite na početnoj stranici za sukladnost sa zakonskim odredbama na www.dell.com/regulatory_compliance.

Vađenje sklopa zaslona



🔧 NAPOMENA: Možda ćete morati instalirati Adobe Flash Player s Adobe.com kako biste mogli pregledati donje ilustracije.

1. Slijedite postupke u odjeljku [Prije rada na unutrašnjosti računala](#).
2. Izvadite [bateriju](#) iz računala.
3. Skinite [tipkovnicu](#) s računala.
4. Skinite [pristupnu ploču](#) s računala.
5. Isključite kabel zvučnika iz matične ploče i maknite ga s njegovog puta.

6. Isključite podatkovni kabel zaslona iz matične ploče.

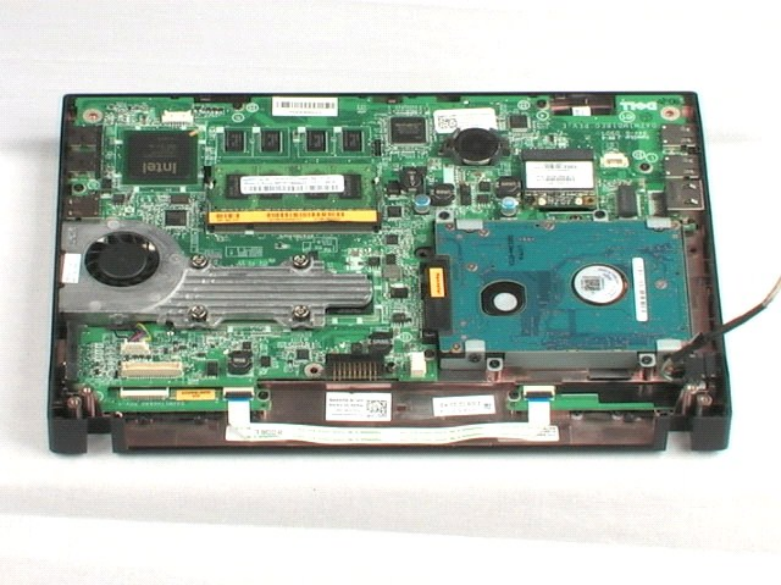
7. Isključite kabel istosmjernog napajanja iz matične ploče.

8. Isključite antenske kabele iz WLAN kartice i maknite ih s njihovih putova.

9. Bazu računala položite na ravnu površinu i sklop zaslona pomaknite u otvoren položaj.

10. Skinite dva vijka kojima je sklop zaslona pričvršćen za računalo.

11. Sklop računala povucite prema bazi računala i zatim ga podignite s računala.



[Povratak na stranicu sa sadržajem](#)

[Povratak na stranicu sa sadržajem](#)

Okvir zaslona

Servisni priručnik za Dell™ Latitude™ 2100

UPOZORENJE: Prije rada na unutrašnjosti računala pročitajte sigurnosne upute koje ste dobili s računalom. Dodatne sigurnosne informacije potražite na početnoj stranici za sukladnost sa zakonskim odredbama na www.dell.com/regulatory_compliance.

Skidanje okvira zaslona



NAPOMENA: Možda ćete morati instalirati Adobe Flash Player s Adobe.com kako biste mogli pregledati donje ilustracije.

1. Slijedite postupke u odjeljku [Prije rada na unutrašnjosti računala](#).
2. Izvadite [bateriju](#) iz računala.
3. Skinite [tipkovnicu](#) s računala.
4. Skinite [pristupnu ploču](#) s računala.
5. Izvadite [sklop zaslona](#) iz računala.
6. Pomoću plastičnog šila odvojite i s okvira skinite četiri gumena pokrova za vijke.
7. Skinite četiri vijka koji pričvršćuju okvir na sklop zaslona.
8. Počevši od gornjeg ruba zaslona pažljivo odvojite rub okvira zaslona od sredine sklopa zaslona.
9. Skinite okvir zaslona sa sklopa zaslona.



[Povratak na stranicu sa sadržajem](#)

[Povratak na stranicu sa sadržajem](#)

LED ploča zaslona

Servisni priručnik za Dell™ Latitude™ 2100

⚠ UPOZORENJE: Prije rada na unutrašnjosti računala pročitajte sigurnosne upute koje ste dobili s računalom. Dodatne sigurnosne informacije potražite na početnoj stranici za sukladnost sa zakonskim odredbama na www.dell.com/regulatory_compliance.

Skidanje LED ploče zaslona

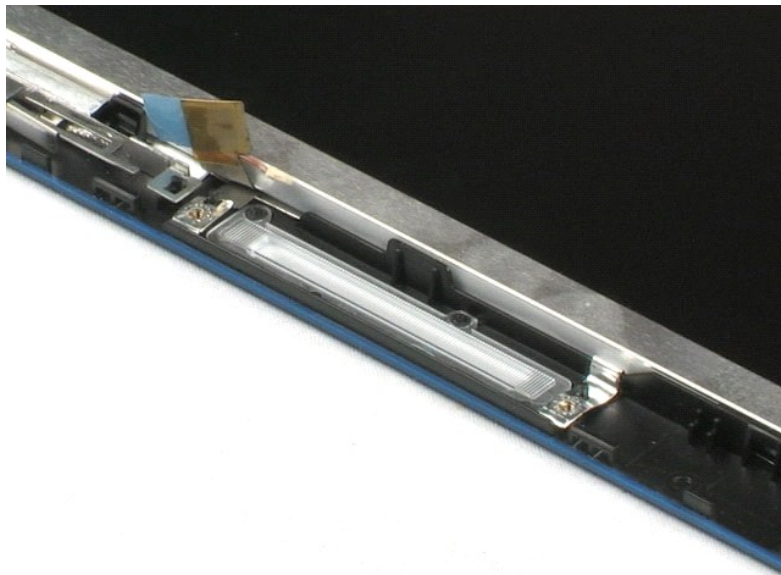


📌 NAPOMENA: Možda ćete morati instalirati Adobe Flash Player s Adobe.com kako biste mogli pregledati donje ilustracije.

1. Slijedite postupke u odjeljku [Prije rada na unutrašnjosti računala](#).
2. Izvadite [bateriju](#) iz računala.
3. Skinite [tipkovnicu](#) s računala.
4. Skinite [pristupnu ploču](#) s računala.
5. Izvadite [sklop zaslona](#) iz računala.
6. Skinite [okvir zaslona](#) sa sklopa zaslona.
7. Iz LED ploče zaslona isključite podatkovni kabel LED ploče zaslona.

8. Skinite dva vijka kojima je LED ploča pričvršćena za sklop zaslona.

9. Skinite LED ploču zaslona sa sklopa zaslona.



[Povratak na stranicu sa sadržajem](#)

[Povratak na stranicu sa sadržajem](#)

Ploča zaslona

Servisni priručnik za Dell™ Latitude™ 2100

UPOZORENJE: Prije rada na unutrašnjosti računala pročitajte sigurnosne upute koje ste dobili s računalom. Dodatne sigurnosne informacije potražite na početnoj stranici za sukladnost sa zakonskim odredbama na www.dell.com/regulatory_compliance.

Skidanje ploče zaslona



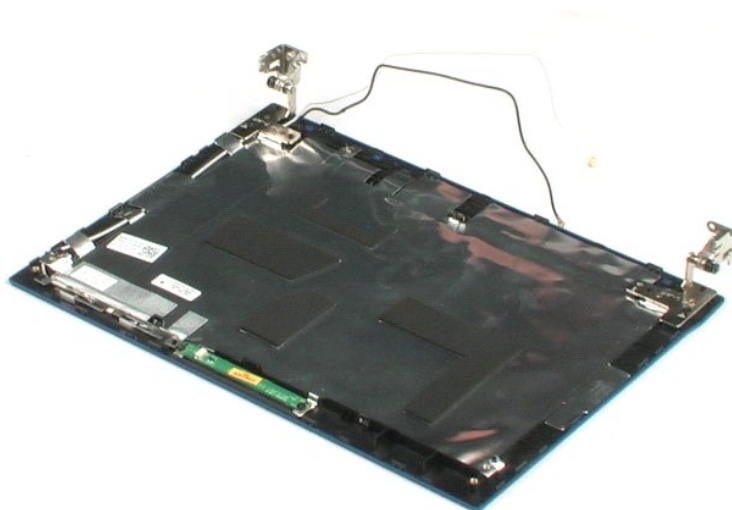
NAPOMENA: Možda ćete morati instalirati Adobe Flash Player s Adobe.com kako biste mogli pregledati donje ilustracije.

1. Slijedite postupke u odjeljku [Prije rada na unutrašnjosti računala](#).
2. Izvadite [bateriju](#) iz računala.
3. Skinite [tipkovnicu](#) s računala.
4. Skinite [pristupnu ploču](#) s računala.
5. Izvadite [sklop zaslona](#) iz računala.
6. Skinite [okvir zaslona](#) sa sklopa zaslona.
7. Iz LED ploče zaslona isključite podatkovni kabel LED ploče zaslona.

8. Otpustite pričvrtni vijak uzemljenja.

9. Skinite četiri vijka koji ploču zaslona pričvršćuju za sklop zaslona.

10. Skinite ploču zaslona sa sklopa zaslona.



[Povratak na stranicu sa sadržajem](#)

[Povratak na stranicu sa sadržajem](#)

Kabel zaslona

Servisni priručnik za Dell™ Latitude™ 2100

⚠ UPOZORENJE: Prije rada na unutrašnjosti računala pročitajte sigurnosne upute koje ste dobili s računalom. Dodatne sigurnosne informacije potražite na početnoj stranici za sukladnost sa zakonskim odredbama na www.dell.com/regulatory_compliance.

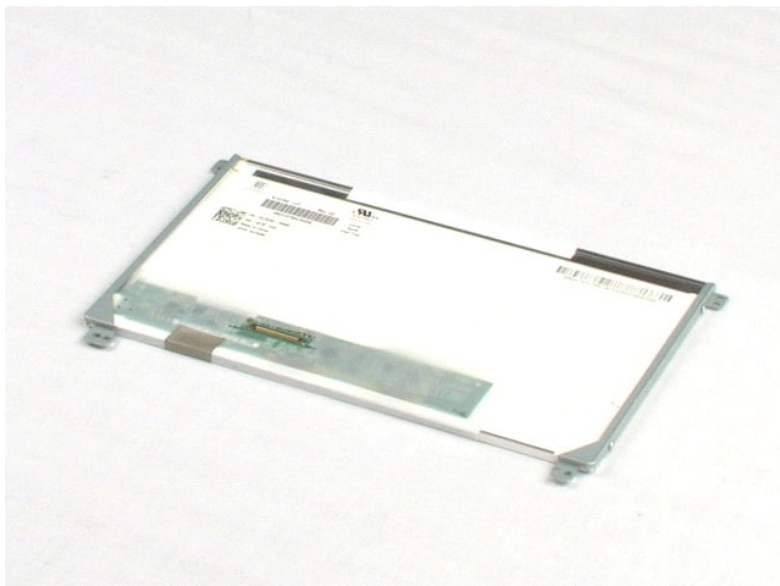
Isključivanje kabela zaslona



🔧 NAPOMENA: Možda ćete morati instalirati Adobe Flash Player s Adobe.com kako biste mogli pregledati donje ilustracije.

1. Slijedite postupke u odjeljku [Prije rada na unutrašnjosti računala](#).
2. Izvadite [bateriju](#) iz računala.
3. Skinite [tipkovnicu](#) s računala.
4. Skinite [pristupnu ploču](#) s računala.
5. Izvadite [sklop zaslona](#) iz računala.
6. Skinite [okvir zaslona](#) sa sklopa zaslona.
7. Skinite [ploču zaslona](#) sa sklopa zaslona.
8. Lagano skinite traku kojom je podatkovni kabel zaslona pričvršćen za ploču zaslona.

9. Isključite podatkovni kabel i skinite ga s ploče zaslona.



[Povratak na stranicu sa sadržajem](#)

[Povratak na stranicu sa sadržajem](#)

Nosači zaslona

Servisni priručnik za Dell™ Latitude™ 2100

⚠ UPOZORENJE: Prije rada na unutrašnjosti računala pročitajte sigurnosne upute koje ste dobili s računalom. Dodatne sigurnosne informacije potražite na početnoj stranici za sukladnost sa zakonskim odredbama na www.dell.com/regulatory_compliance.

Skidanje nosača zaslona



🔧 NAPOMENA: Možda ćete morati instalirati Adobe Flash Player s Adobe.com kako biste mogli pregledati donje ilustracije.

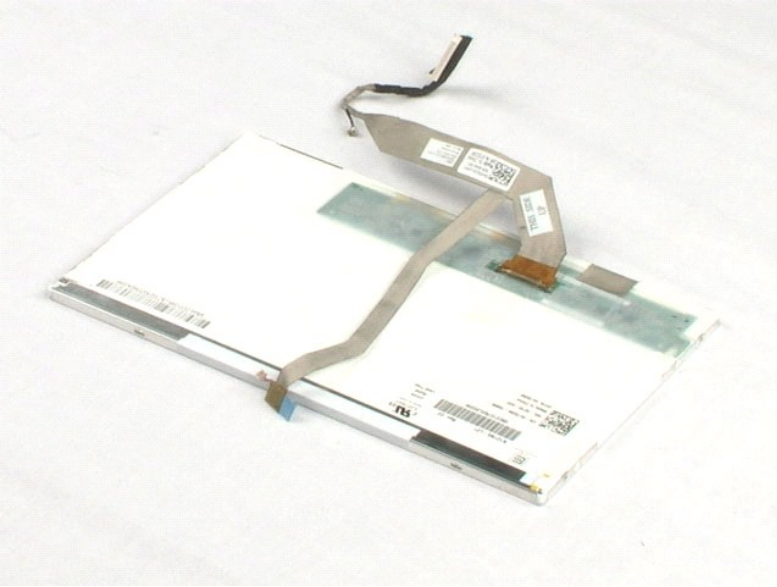
1. Slijedite postupke u odjeljku [Prije rada na unutrašnjosti računala](#).
2. Izvadite [bateriju](#) iz računala.
3. Skinite [tipkovnicu](#) s računala.
4. Skinite [pristupnu ploču](#) s računala.
5. Izvadite [sklop zaslona](#) iz računala.
6. Skinite [okvir zaslona](#) sa sklopa zaslona.
7. Skinite [ploču zaslona](#) sa sklopa zaslona.
8. Skinite dva vijka kojima je nosač zaslona pričvršćen za jednu stranu ploče zaslona.

9. Skinite nosač zaslona s ploče zaslona.

10. Zakrenite ploču zaslona kako biste mogli pristupiti drugom nosaču.

11. Skinite dva vijka kojima je nosač zaslona pričvršćen za drugu stranu ploče zaslona.

12. Skinite nosač zaslona s ploče zaslona.



[Povratak na stranicu sa sadržajem](#)

[Povratak na stranicu sa sadržajem](#)

Matična ploča

Servisni priručnik za Dell™ Latitude™ 2100

UPOZORENJE: Prije rada na unutrašnjosti računala pročitajte sigurnosne upute koje ste dobili s računalom. Dodatne sigurnosne informacije potražite na početnoj stranici za sukladnost sa zakonskim odredbama na www.dell.com/regulatory_compliance.

Vađenje matične ploče



NAPOMENA: Možda ćete morati instalirati Adobe Flash Player s Adobe.com kako biste mogli pregledati donje ilustracije.

1. Slijedite postupke u odjeljku [Prije rada na unutrašnjosti računala](#).
2. Izvadite [bateriju](#) iz računala.
3. Skinite [tipkovnicu](#) s računala.
4. Skinite [pristupnu ploču](#) s računala.
5. Izvadite [sklop zaslona](#) iz računala.
6. Otvorite kopču kojom je kabel dodirne plohe pričvršćen za matičnu ploču.

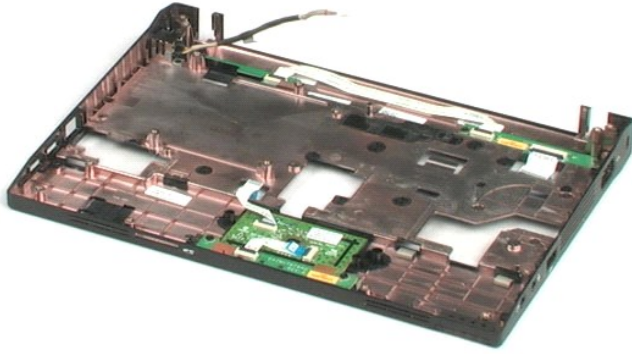
7. Isključite kabel dodirne plohe iz matične ploče.

8. Otvorite kopču kojom je podatkovni kabel ploče s tipkama pričvršćen za matičnu ploču.

9. Isključite podatkovni kabel ploče s tipkama iz matične ploče.

10. Okrenite računalo.

11. Skinite dva vijka koji pričvršćuju matičnu ploču za kućište računala.
12. Pronađite onu stranu matične ploče na kojoj se nalaze USB priključci, zatim tu stranu matične ploče podignite iz kućišta. Zatim matičnu ploču izvadite iz kućišta i položite je na ravnu i čistu površinu.



[Povratak na stranicu sa sadržajem](#)

[Povratak na stranicu sa sadržajem](#)

Kabel za napajanje istosmjernom strujom

Servisni priručnik za Dell™ Latitude™ 2100

⚠ UPOZORENJE: Prije rada na unutrašnjosti računala pročitajte sigurnosne upute koje ste dobili s računalom. Dodatne sigurnosne informacije potražite na početnoj stranici za sukladnost sa zakonskim odredbama na www.dell.com/regulatory_compliance.

Isključivanje kabela za napajanje istosmjernom strujom

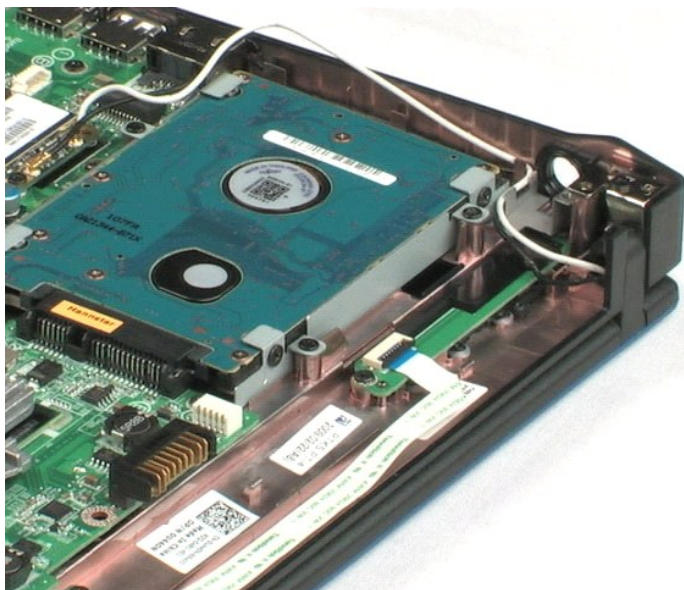


🔧 NAPOMENA: Možda ćete morati instalirati Adobe Flash Player s Adobe.com kako biste mogli pregledati donje ilustracije.

1. Slijedite postupke u odjeljku [Prije rada na unutrašnjosti računala](#).
2. Izvadite [bateriju](#) iz računala.
3. Skinite [tipkovnicu](#) s računala.
4. Skinite [pristupnu ploču](#) s računala.
5. Isključite kabel za napajanje istosmjernom strujom iz matične ploče.

6. Skinite vijak kojim je priključnica kabela za napajanje istosmjernom strujom pričvršćena za matičnu ploču.

7. Kabel za napajanje istosmjernom strujom podignite i izvadite iz računala.



[Povratak na stranicu sa sadržajem](#)

[Povratak na stranicu sa sadržajem](#)

Interna kartica za Bluetooth® bežičnutehnologiju

Servisni priručnik za Dell™ Latitude™ 2100

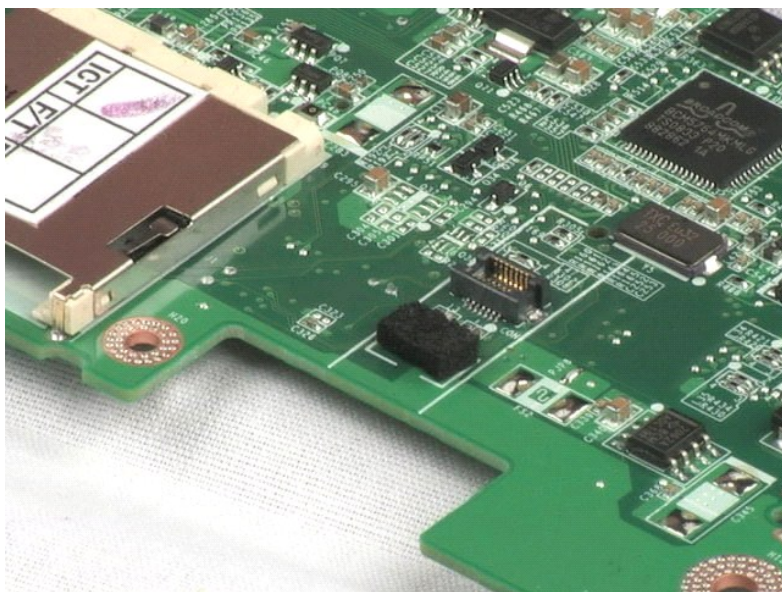
UPOZORENJE: Prije rada na unutrašnjosti računala pročitajte sigurnosne upute koje ste dobili s računalom. Dodatne sigurnosne informacije potražite na početnoj stranici za sukladnost sa zakonskim odredbama na www.dell.com/regulatory_compliance.

Vađenje Bluetooth kartice



NAPOMENA: Možda ćete morati instalirati Adobe Flash Player s Adobe.com kako biste mogli pregledati donje ilustracije.

1. Slijedite postupke u odjeljku [Prije rada na unutrašnjosti računala](#).
2. Izvadite [bateriju](#) iz računala.
3. Skinite [tipkovnicu](#) s računala.
4. Skinite [pristupnu ploču](#) s računala.
5. Izvadite [sklop zaslona](#) iz računala.
6. Izvadite [matičnu ploču](#) iz računala.
7. Uхватite obje strane Bluetooth modula, podignite modul kako biste ga izvadili iz utora i izvucite Bluetooth iz računala.



[Povratak na stranicu sa sadržajem](#)

[Povratak na stranicu sa sadržajem](#)

Pokrov za šarke zaslona

Servisni priručnik za Dell™ Latitude™ 2100

UPOZORENJE: Prije rada na unutrašnjosti računala pročitajte sigurnosne upute koje ste dobili s računalom. Dodatne sigurnosne informacije potražite na početnoj stranici za sukladnost sa zakonskim odredbama na www.dell.com/regulatory_compliance.

Skidanje pokrova za šarke zaslona



NAPOMENA: Možda ćete morati instalirati Adobe Flash Player s Adobe.com kako biste mogli pregledati donje ilustracije.

1. Slijedite postupke u odjeljku [Prije rada na unutrašnjosti računala](#).
2. Izvadite [bateriju](#) iz računala.
3. Skinite [tipkovnicu](#) s računala.
4. Skinite [pristupnu ploču](#) s računala.
5. Izvadite [sklop zaslona](#) iz računala.
6. Izvadite [okvir zaslona](#) iz računala.
7. Pokrov za šarke pomaknite i skinite sa šarki.

8. Pronađite drugi pokrov za šarke i ponovite prethodni korak.



[Povratak na stranicu sa sadržajem](#)

[Povratak na stranicu sa sadržajem](#)

Šarke zaslona

Servisni priručnik za Dell™ Latitude™ 2100

UPOZORENJE: Prije rada na unutrašnjosti računala pročitajte sigurnosne upute koje ste dobili s računalom. Dodatne sigurnosne informacije potražite na početnoj stranici za sukladnost sa zakonskim odredbama na www.dell.com/regulatory_compliance.

Skidanje šarki zaslona

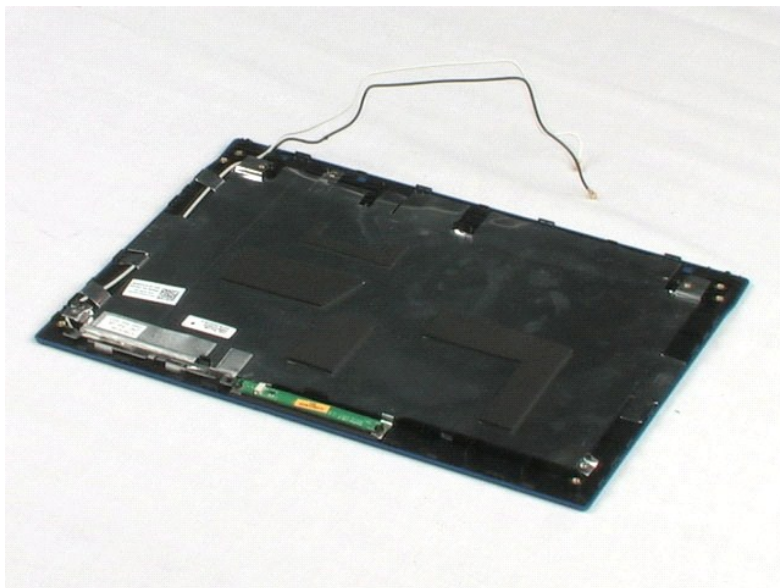


NAPOMENA: Možda ćete morati instalirati Adobe Flash Player s Adobe.com kako biste mogli pregledati donje ilustracije.

1. Slijedite postupke u odjeljku [Prije rada na unutrašnjosti računala](#).
2. Izvadite [bateriju](#) iz računala.
3. Skinite [tipkovnicu](#) s računala.
4. Skinite [pristupnu ploču](#) s računala.
5. Izvadite [sklop zaslona](#) iz računala.
6. Skinite [okvir zaslona](#) sa sklopa zaslona.
7. Skinite [ploču zaslona](#) sa sklopa zaslona.
8. Odvijte vijak kojim je šarka zaslona pričvršćena za sklop zaslona.

9. Podignite i skinite šarku zaslona sa sklopa zaslona.

10. Ponovite prethodni postupak kako biste skinuli drugu šarku.



[Povratak na stranicu sa sadržajem](#)

Rad na računalu

Servisni priručnik za Dell™ Latitude™ 2100

- [Prije rada na unutrašnjosti računala](#)
- [Preporučeni alati](#)
- [Isključivanje računala](#)
- [Nakon rada na unutrašnjosti računala](#)

Prije rada na unutrašnjosti računala

Zbog zaštite računala od mogućih oštećenja i zbog vaše osobne zaštite, pridržavajte se sljedećih uputa o sigurnosti. Ako nije navedeno drugačije, svaki postupak u ovom dokumentu podrazumijeva postojanje sljedećih uvjeta:

- 1 Izvršili ste korake u odjeljku [Rad na računalu](#).
- 1 Pročitali ste sigurnosne upute koje ste dobili zajedno s računalom.
- 1 Komponenta se može zamijeniti ili--ako se zasebno kupi--instalirati tako da se postupak uklanjanja izvrši obrnutim redoslijedom.

⚠ UPOZORENJE: Prije rada na unutrašnjosti računala pročitajte sigurnosne upute koje ste dobili s računalom. Dodatne sigurnosne informacije potražite na početnoj stranici za sukladnost sa zakonskim odredbama na www.dell.com/regulatory_compliance.

⚠ OPREZ: Samo ovlašteni serviser smije vršiti popravke na vašem računalu. Vaše jamstvo ne pokriva oštećenja uzrokovana servisiranjem koje tvrtka Dell nije ovlastila.

⚠ OPREZ: Kako biste izbjegli elektrostatičko pražnjenje, uzemljite se koristeći ručnu traku za uzemljenje ili povremeno dotaknite nebojenu metalnu površinu, kao što je priključak na stražnjoj strani računala.

⚠ OPREZ: Pažljivo rukujte komponentama i karticama. Ne dodirujte komponente ili kontakte na kartici. Karticu držite za rubove ili za metalni nosač za montiranje. Komponente poput procesora držite za rubove, a ne pinove.

⚠ OPREZ: Kada isključujete kabel, vucite ga za utikač ili jezičac za povlačenje, a ne sami kabel. Neki kabeli imaju priključke s jezičcima za blokiranje. Ako iskopčavate takvu vrstu kabela, prije iskopčavanja pritisnite jezičce za blokiranje. Dok razdvajate priključke, držite ih poravnate i nemojte savijati nijednu iglu priključka. Prije priključivanja kabela provjerite i jesu li oba priključka ispravno okrenuta i poravnata.

📌 NAPOMENA: Boja računala i određene komponente računala mogu se razlikovati od onih prikazanih u ovom dokumentu.

Kako biste izbjegli oštećivanje računala, izvršite sljedeće korake prije nego što započnete s radom na unutrašnjosti računala.

1. Pobrinite se da je radna površina ravna i čista kako se pokrov računala ne bi ogrebao.
2. Isključite računalo (pogledajte [Isključivanje računala](#)).
3. Ako je računalo povezano s priključnim uređajem (priključen) poput dodatne medijske podloge ili dodatnog odjeljka za bateriju, odvojite ga.

⚠ OPREZ: Pri iskopčavanju mrežnog kabela, najprije iskopčajte kabel iz računala, a potom iskopčajte kabel iz mrežnog uređaja.

4. Iskopčajte sve mrežne kabele iz svog računala.
5. Iskopčajte svoje računalo i sve priključene uređaje iz svih električnih izvora napajanja.
6. Zatvorite zaslon i računalo okrenite naopako na ravnoj radnoj površini.

⚠ OPREZ: Kako biste izbjegli oštećivanje matične ploče, prije servisiranja računala morate ukloniti bateriju.

7. Izvadite glavnu bateriju (pogledajte [Vađenje glavne baterije](#)).
8. Okrenite računalo gornjom stranom prema gore.
9. Otvorite zaslon.
10. Pritisnite gumb za uključivanje kako biste uzemlili matičnu ploču.

⚠ OPREZ: Kako biste se zaštitili od strujnog udara, prije otvaranja zaslona računalo obavezno iskopčajte iz električne utičnice.

⚠ OPREZ: Prije nego što dotaknete bilo koji dio u unutrašnjosti računala, uzemljite se dodirivanjem nebojenu metalnu površinu, poput metalnog dijela na poleđini računala. Dok radite, povremeno dodirnite nebojenu metalnu površinu kako biste ispraznili statički elektricitet koji bi mogao oštetiti unutarnje komponente.

11. Izvadite sve umetnute ExpressCard ili Smart Card kartice iz odgovarajućih utora.
12. Izvadite tvrdi disk (pogledajte [Vađenje tvrdog diska](#)).

Preporučeni alati

Za izvršavanje postupaka iz ovog dokumenta možda će vam trebati sljedeći alati:


- 1 Mali ravni odvijač
- 1 #0 Phillips odvijač
- 1 #1 Phillips odvijač
- 1 Malo plastično šilo
- 1 CD s programom za ažuriranje sustava BIOS

Isključivanje računala

⚠ OPREZ: Kako biste izbjegli gubitak podataka, prije isključivanja računala spremite i zatvorite sve otvorene datoteke i zatvorite sve otvorene programe.

1. Isključite operacijski sustav:

1 U sustavu Windows Vista®:

Pritisnite **Start** , zatim pritisnite strelicu u donjem desnom kutu izbornika **Start** na način prikazan u nastavku, a zatim pritisnite **Isključi**.



1 U sustavu Windows® XP:


Pritisnite **Start** → **Isključi računalo** → **Isključi**.

Računalo će se isključiti nakon što se dovrši postupak odjave operacijskog sustava.

2. Provjerite je li računalo kao i svi priključeni uređaji isključeno. Ako se računalo i priključeni uređaji nisu automatski isključili nakon odjave operacijskog sustava, pritisnite i približno 4 sekunde držite gumb za uključivanje kako biste ih isključili.

Nakon rada na unutrašnjosti računala

Nakon što ste završili bilo koji postupak zamjene, prije uključivanja računala provjerite jeste li priključili sve vanjske uređaje, kartice i kabele.

 **OPREZ:** Kako biste izbjegli oštećivanje računala, koristite isključivo bateriju namijenjenu za dotično Dell računalo. Nemojte koristiti baterije namijenjene drugim Dell računalima.

1. Priključite sve vanjske uređaje, kao što je replikator priključka, dodatna baterija ili medijska baza i zamijenite sve kartice, kao što je ExpressCard.
2. Priključite sve telefonske ili mrežne kabele na računalo.

 **OPREZ:** Kako biste priključili mrežni kabel, najprije ga priključite u mrežni uređaj, a zatim u računalo.

3. Ponovno postavite [bateriju](#).
4. Priključite svoje računalo i sve priključene uređaje na njihove izvore električnog napajanja.
5. Uključite računalo.

[Povratak na stranicu sa sadržajem](#)